



CONSEIL D'ORIENTATION
DES RETRAITES

Actualisation des projections du COR à l'horizon 2060

FAIDER

Etats généraux de l'épargne retraite – 23 mars 2015

Yves Guégano
Secrétaire général du COR
yves.guegano@cor-retraites.fr



La nouvelle procédure de suivi et de pilotage

Loi du 20/01/2014

- **Le COR**
 - ✓ Au plus tard le 15 juin, produit un rapport fondé sur des indicateurs de suivi au regard des objectifs du système de retraite
- **Le Comité de suivi des retraites (2 femmes, 2 hommes, 1 président)**
 - ✓ Au plus tard le 15 juillet, sur la base du rapport annuel du COR, rend un avis sur la situation du système et formule éventuellement des recommandations
- **Le jury citoyen (9 femmes et 9 hommes tirés au sort)**
 - ✓ Accompagne le Comité de suivi des retraites
- **Le gouvernement**
 - ✓ Présente au Parlement les suites à donner aux recommandations

Les indicateurs de suivi définis par décret

- La pérennité financière
 - ✓ Soldes annuels cohérents avec le programme de stabilité, sur 25 ans
- Les montants de pension et les niveaux de vie
 - ✓ Taux de remplacement d'un non-cadre à carrière continue (cas type 2) – seuil de 2/3 – et d'un fonctionnaire de catégorie B (cas type 5), sur 10 ans
 - ✓ 1^{er} décile de pensions rapporté à la moyenne, par génération et par genre
 - ✓ Niveau de vie des retraités rapporté à celui de toute la population, par genre
- La durée de retraite
 - ✓ La durée moyenne de versement de la pension, sur 25 ans
- Le taux de cotisation d'assurance vieillesse
 - ✓ Taux CNAV+ARRCO pour le cas type 2 du COR – seuil de 28 %

Les hypothèses des projections à long terme

- Les cinq mêmes scénarios à long terme qu'en 2012 : rythme de croissance des revenus d'activité **entre 1% et 2% par an**
- ... mais ajout de tests de sensibilité à l'hypothèse de taux de chômage (taux de **10 %** au lieu de 4,5 % ou 7 %)

| | | Croissance annuelle de la productivité du travail à long terme | | | | |
|------------------------------|---------------|--|-------|-----------------------|-------|------------------------|
| | | 1 % | 1,3 % | 1,5 % | 1,8 % | 2 % |
| Taux de chômage à long terme | 4,5 % | | | B | A | A' |
| | 7 % | C' | C | | | |
| | Variante 10 % | C' + chômage à 10 % | | B + chômage à 10 % | | A' + chômage à 10 % |

Les hypothèses des projections à court terme

- Par rapport aux projections 2012, révision des hypothèses macroéconomiques à court terme, correspondant à celles du PLFSS pour 2015

Tableau 3bis. Rappel de l'hypothèse de croissance retenue pour les projections 2012

| | 2011 | 2012 | 2013 | 2014 | 2015 | 2016 | 2017 |
|---|-------|-------|-------|-------|-------|-------|-------|
| Rappel : PIB en volume (projections 2012) | 1,7 % | 0,3 % | 0,8 % | 2,0 % | 2,0 % | 2,0 % | 2,0 % |
| PIB en volume (actualisation 2014) | 2,1 % | 0,3 % | 0,3 % | 0,4 % | 1,0 % | 1,7 % | 1,9 % |

Les résultats à court terme – soldes financiers d'après PLFSS 2015

Figure 2 – Évolution projetée à court terme du solde financier annuel du système de retraite français, 2013-2018 (conventions comptables de la CCSS, euros courants)

| En Mds€ | Observé CCSS | Projection | | | | |
|---|-----------------|------------|------|------|------|------|
| | 2013 | 2014 | 2015 | 2016 | 2017 | 2018 |
| Tous régimes (y.c. FSV et SASPA) | -7,9 | -9,3 | -7,7 | -7,4 | -6,6 | -8,0 |
| Ensemble des régimes de base (hors FSV) | -3,6 | -1,7 | -1,2 | -0,3 | 0,2 | -1,4 |
| Ensemble des régimes complémentaires | -2,1 | -4,5 | -4,2 | -4,7 | -4,8 | -5,5 |
| Régimes de salariés du privé (base+comp.) | -6,6 | -6,6 | -6,1 | -5,4 | -4,5 | -6,0 |
| <i>dont : CNAV</i> | -3,1 | -1,6 | -1,5 | -0,5 | 0,5 | -0,5 |
| <i>dont : AGIRC-ARRCO</i> | -4,1 | -5,4 | -5,1 | -5,6 | -5,6 | -6,1 |
| Régimes de la fonction publique | -0,1 | 0,2 | 0,1 | -0,1 | -0,3 | -0,9 |
| <i>dont : service des retraites de l'Etat</i> | 0,0 | 0,0 | 0,0 | 0,0 | 0,0 | 0,0 |
| <i>dont : CNRACL</i> | -0,1 | 0,2 | 0,2 | -0,1 | -0,3 | -0,9 |
| FSV | -2,9 | -3,7 | -2,9 | -3,0 | -2,4 | -1,6 |

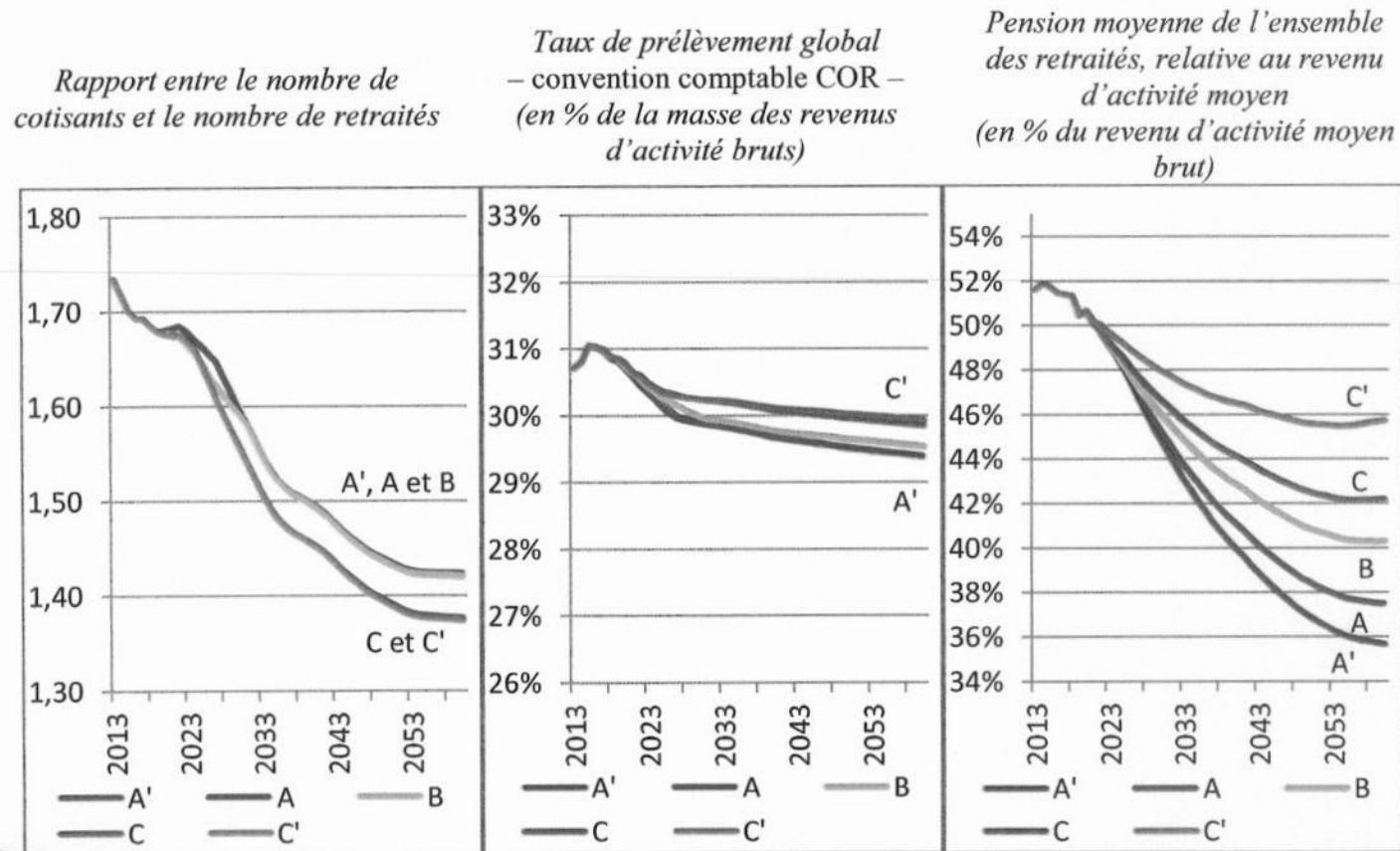
Remarques : - avec la convention COR, le régime des fonctionnaires d'Etat est en besoin de financement à partir de 2014 (→ -2 Mds € en 2018)

- 1 point de cotisation CNAV = 5,5 milliards d'euros

Les résultats à l'horizon 2060 (1/4)

Les déterminants économiques et démographiques de la situation financière

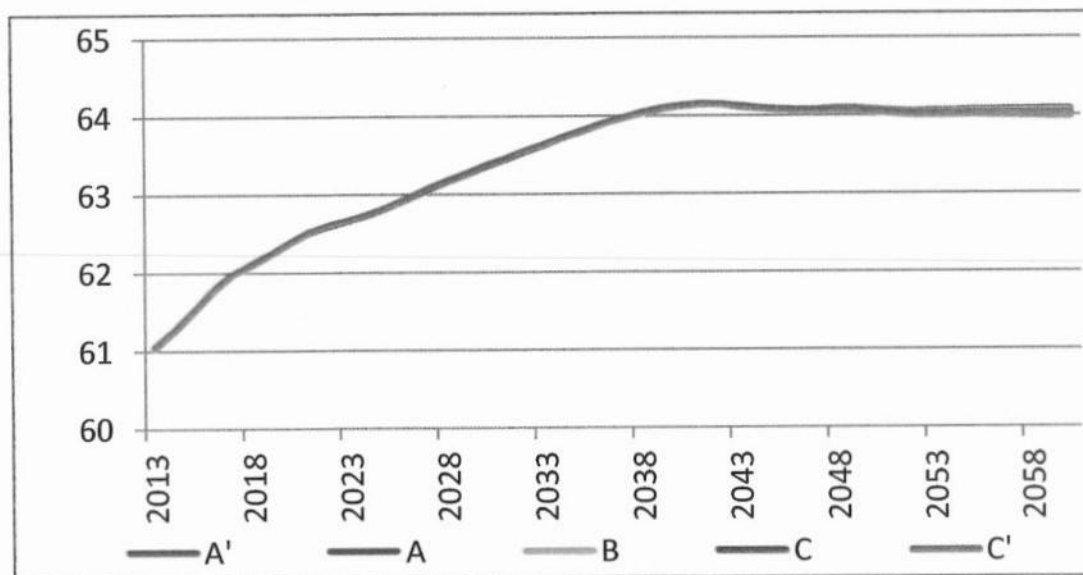
**Figure 4bis – Evolutions projetées à long terme
du rapport entre le nombre de cotisants et le nombre de retraités,
du taux de prélèvement global, et de la pension moyenne relative des retraités**



Les résultats à l'horizon 2060 (2/4)

Les déterminants économiques et démographiques de la situation financière

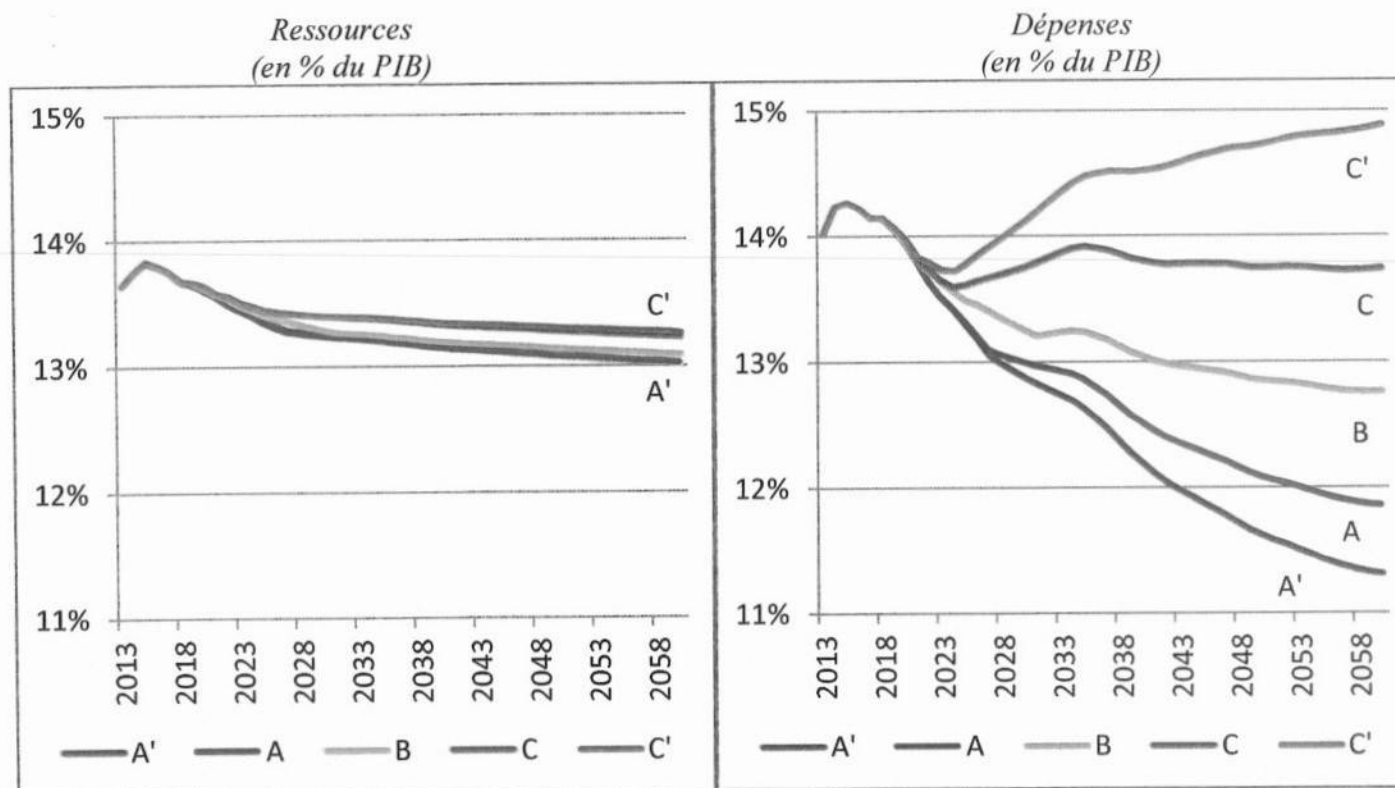
Figure 4 – Evolutions à long terme de l'âge effectif moyen de départ à la retraite



Les résultats à l'horizon 2060 (3/4)

Masses de ressources et de dépenses

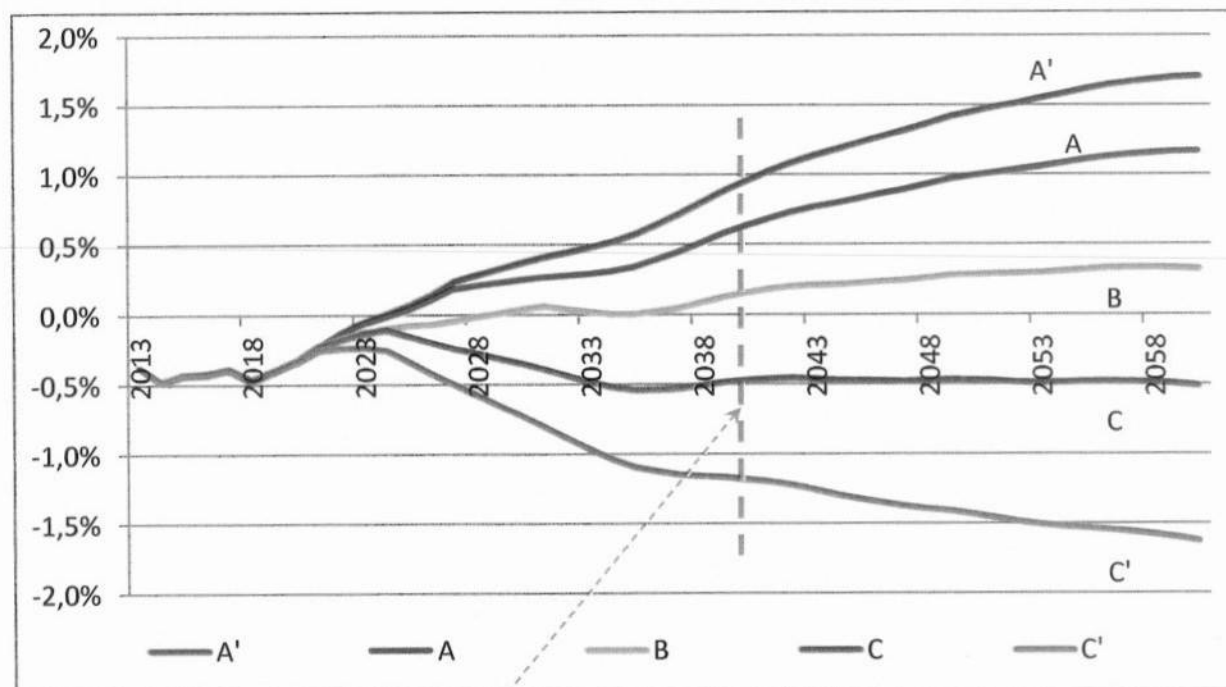
Figure 5 – Ressources et des dépenses du système de retraite français projetées à long terme (en % du PIB)



Les résultats à l'horizon 2060 (4/4)

Soldes financiers projetés

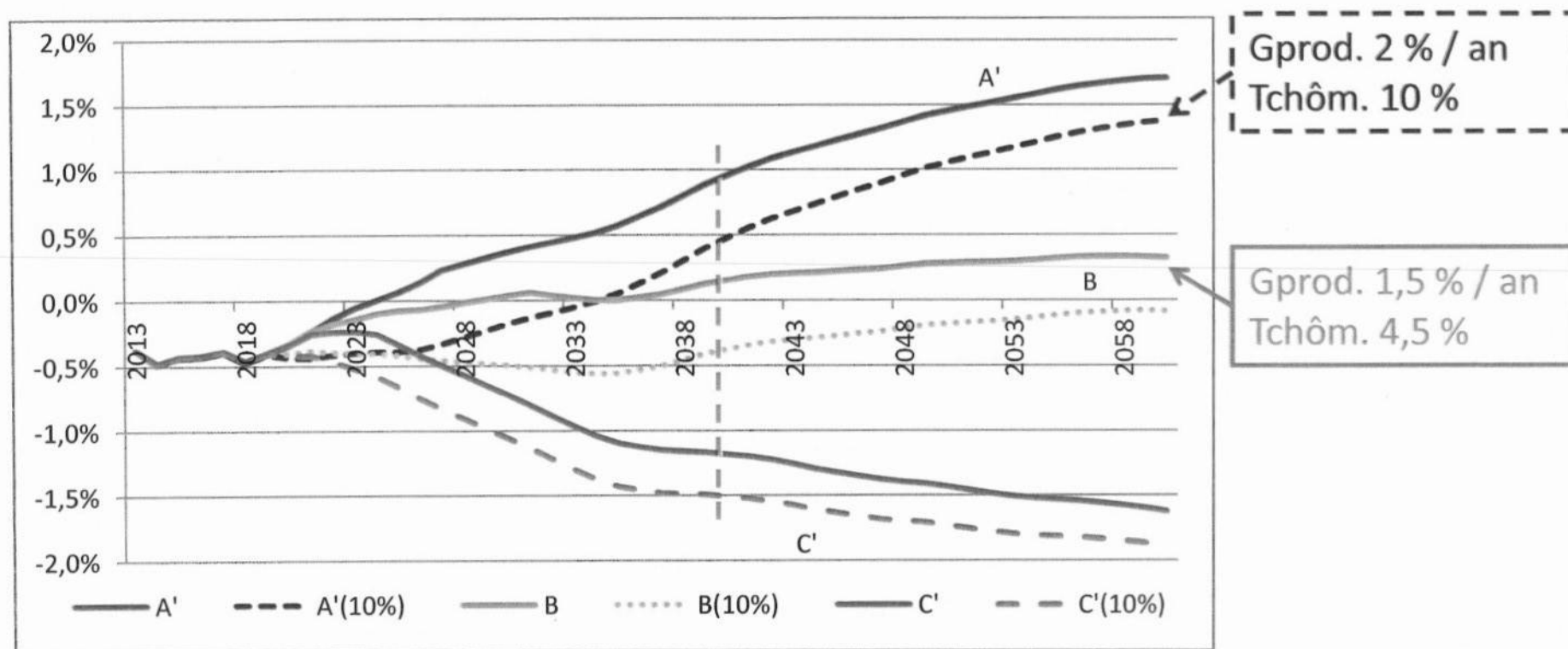
Figure 6 – Solde financier annuel du système de retraite français projeté à long terme
(en % du PIB)



Horizon de 25 ans
(fixé par décret)

L'impact d'un taux de chômage restant à 10 %

Figure 5 – Solde financier annuel du système de retraite français projeté à long terme
(en % du PIB)

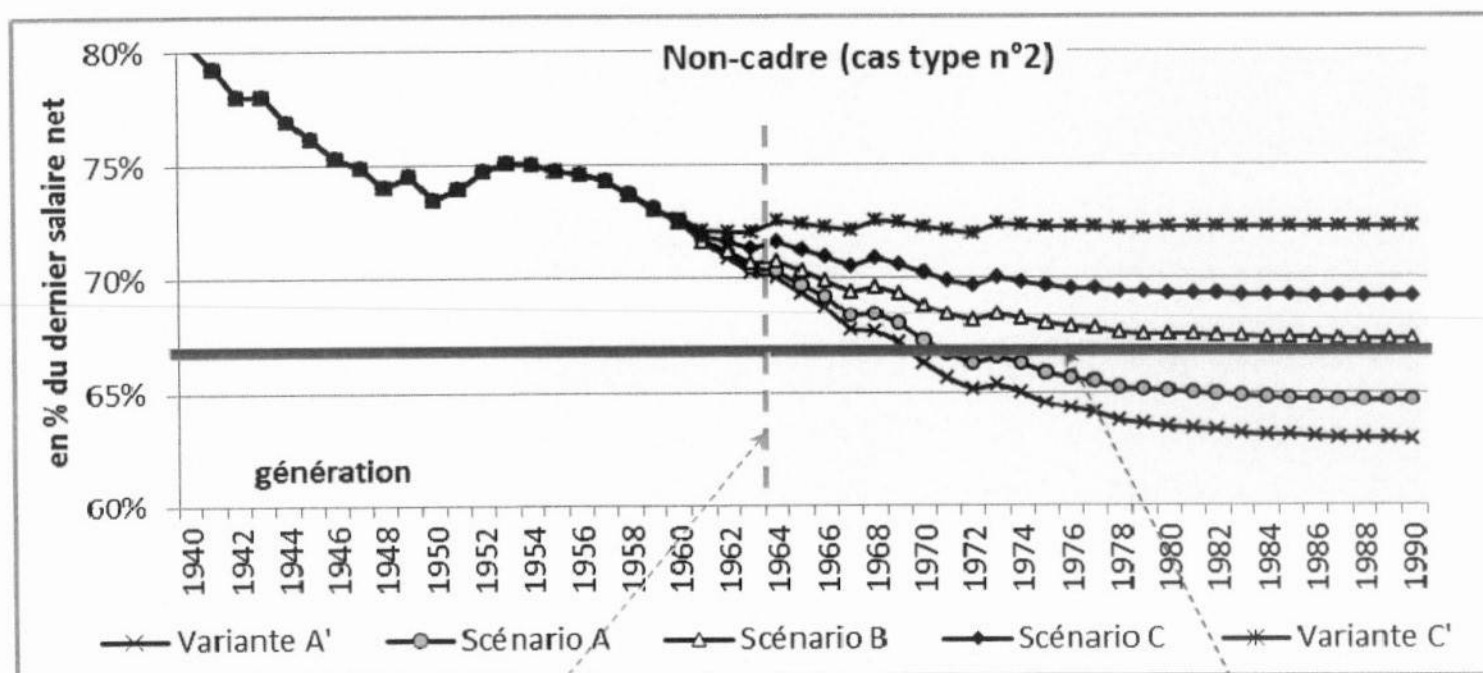


Les conditions de l'équilibre financier du système

- Réflexion sur le **retour à l'équilibre** pertinente dans le cadre des scénarios C et C' (*comment résorber les déficits ?*), mais aussi A et A' (*comment redistribuer les excédents ?*), voire B (*l'équilibre atteint réalise-t-il les autres objectifs du système de retraite ?*)
- De nombreuses combinaisons de l'**âge effectif moyen** de départ à la retraite, du **taux de prélèvement global**, et de la **pension moyenne relative** peuvent permettre d'être à l'équilibre
- Pilotage conjoint des **objectifs** de **pérennité financière** et d'**équité** du système de retraite

Le taux de remplacement d'un non-cadre du privé

Figure 2.5 – Taux de remplacement net à la liquidation pour le cas type de non-cadre du secteur privé (cas type n° 2 du COR)



Horizon de 10 ans
(fixé par décret)

Seuil de deux tiers
(fixé par décret)

Les taux de remplacement en fonction de l'âge

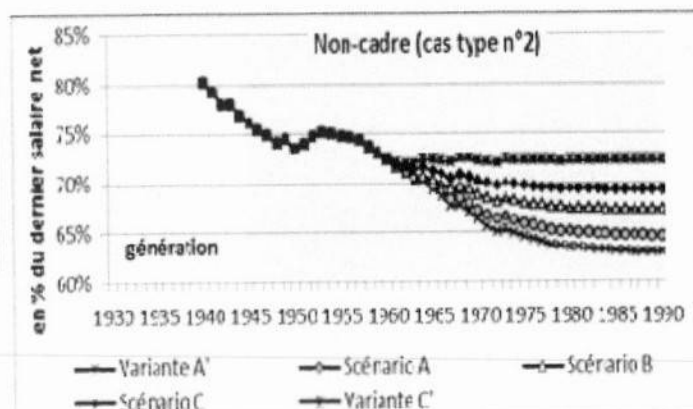
Tableau 2.6 – Taux de remplacement net pour les cas types du COR (génération 1953)

| Génération | Salaire brut de fin de carrière (et part des primes pour les fonctionnaires) | 60 ans | 61 ans et 2 mois | 62 ans et 2 mois | 63 ans et 2 mois | 64 ans et 2 mois | 65 ans et 2 mois | 66 ans et 2 mois |
|---|--|--------------|------------------|------------------|------------------|------------------|------------------|------------------|
| Cas type n°1 (cadre) | 2,7*SMPT | | 55,7% | 57,4% | 59,4% | 61,2% | 62,7% | 64,1% |
| Cas type n°2 (non-cadre) | 0,9*SMPT | 75,1% | 75,6% | 78,8% | 82,0% | 84,9% | 87,4% | 89,8% |
| Cas type n°3 (non-cadre avec chômage) | 0,8*SMPT de l'année des 56 ans | | 77,9% | 77,6% | 77,3% | 76,9% | 76,3% | 75,6% |
| Cas type n°4 (femme avec deux enfants) | 0,8*SMPT | | 74,9% | 77,9% | 81,0% | 83,8% | 86,3% | 88,6% |
| Cas type n°5 (cat. B, sédentaire) | 1,1*SMPT (dont 18 % de primes) | | 68,6% | 72,4% | 76,3% | 80,0% | 83,9% | 87,6% |
| Cas type n°6 (cat. A, faible taux de prime) | 1,5*SMPT (dont 9 % de primes) | | 76,3% | 80,6% | 85,0% | 89,2% | 93,3% | 97,5% |
| Cas type n°7 (cat. A+, fort taux de prime) | 2,7*SMPT (dont 34 % de primes) | | 53,8% | 56,6% | 59,5% | 62,2% | 65,0% | 67,9% |

L'équité entre générations au regard de la retraite

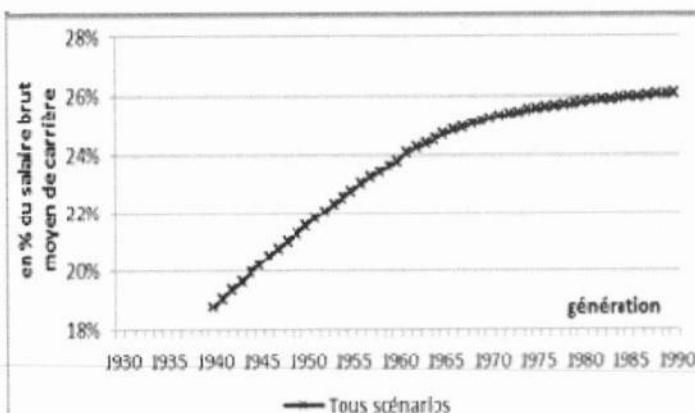
Taux de remplacement net à la liquidation

Figure 2.5



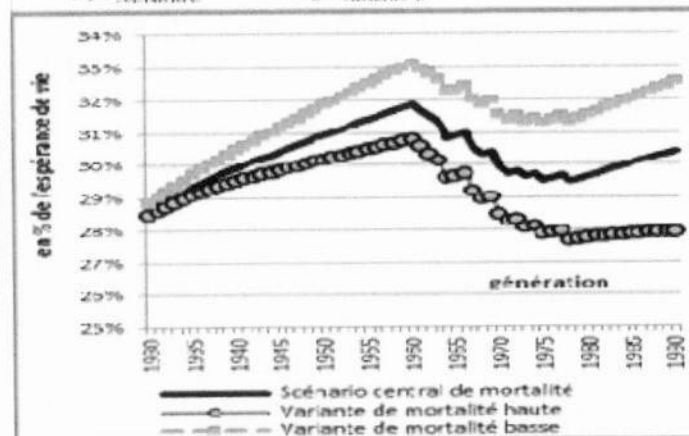
Taux de cotisation (moyenne sur l'ensemble de la carrière)

Figure 2.10



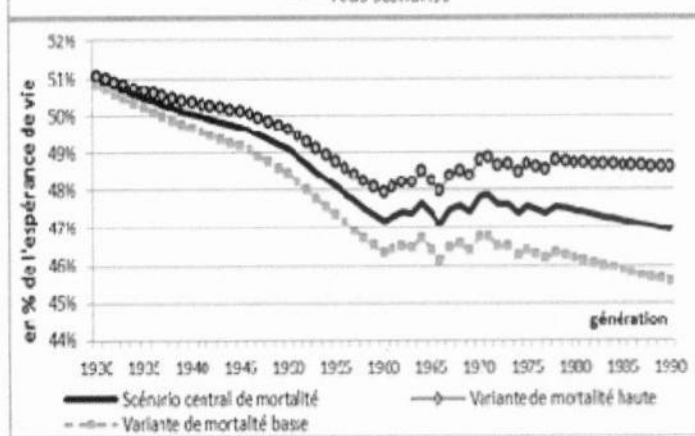
Durée de retraite (en % de la durée de vie totale)

Figure 2.11



Durée de carrière (en % de la durée de vie totale)

Figure 2.12





CONSEIL D'ORIENTATION
DES RETRAITES

Tous les documents du COR sur
www.cor-retraites.fr

**Merci de votre
attention**



CONSEIL D'ORIENTATION
DES RETRAITES

**Évolutions et perspectives
des retraites en France**

Rapport annuel du COR — Juin 2014